

## DES HABITATIONS VIVANTES

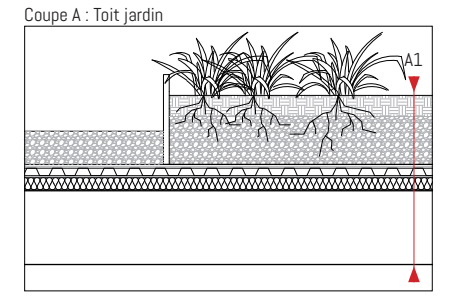
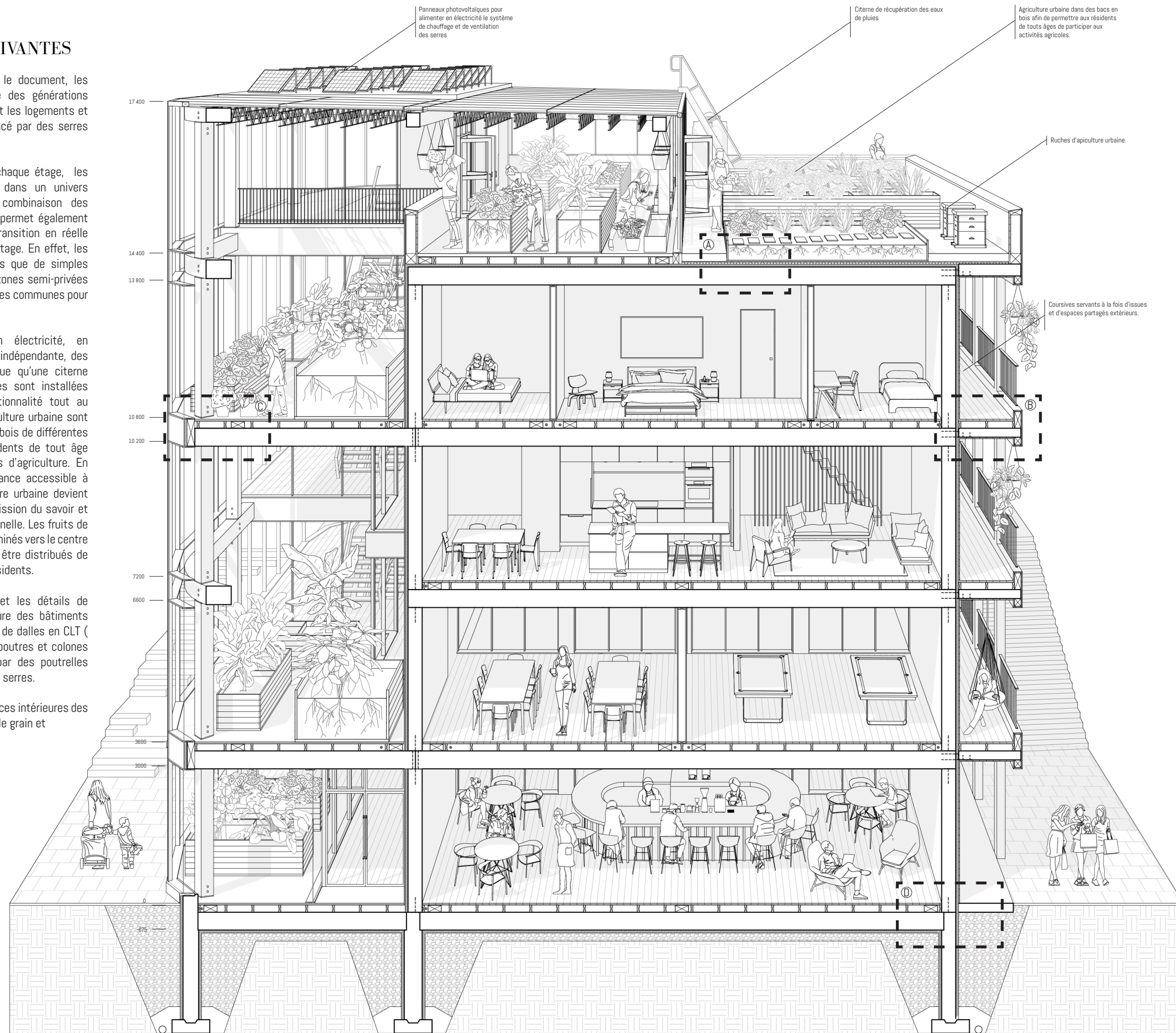
Comme mentionné plus tôt dans le document, les bâtiments composant Le Village des générations sont composés de volumes abritant les logements et les espaces communautaires, enlacé par des serres verticales allant jusqu'aux toits.

En ayant une portion de serre à chaque étage, les résidents de retrouvent plongés dans un univers verdoyant à chaque sortie. La combinaison des espaces de circulation aux serres permet également de transformer ces espaces de transition en réelle espaces de socialisation et de partage. En effet, les accès aux logements ne sont pas que de simples portes dans un corridor, mais des zones semi-privées habitables, des extensions intérieures communes pour tous les résidents.

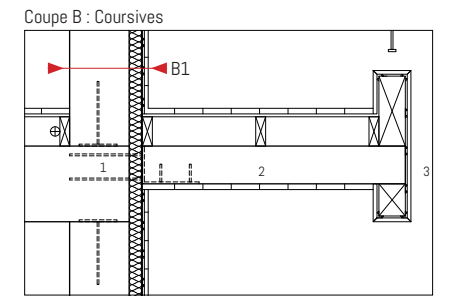
Afin d'alimenter les serres en électricité, en ventilation et en eau de manière indépendante, des panneaux photovoltaïques ainsi que qu'une citerne de récupération des eaux pluviales sont installées sur le toit permettant une fonctionnalité tout au long de l'année. Les zones d'agriculture urbaine sont contenues dans de grands bacs en bois de différentes hauteurs pour permettre aux résidents de tout âge de pouvoir participer aux activités d'agriculture. En rendant cette activité de subsistance accessible à toutes tranches d'âges, l'agriculture urbaine devient une activité de partage, de transmission du savoir et de cohésion sociale intergénérationnelle. Les fruits de cette production sont ensuite acheminés vers le centre de distribution alimentaire afin d'y être distribués de manière équitable entre tous les résidents.

Comme illustré dans la coupe et les détails de construction ci-contre, la structure des bâtiments est composée de murs porteurs et de dalles en CLT (bois lamellé croisé) ainsi que des poutres et colonnes également en CLT contreventée par des poutrelles ajourées en acier pour les toits des serres.

Le CLT est laissé apparent sur les faces intérieures des logements afin de mettre en valeur le grain et la teinte naturelle de cette matière.

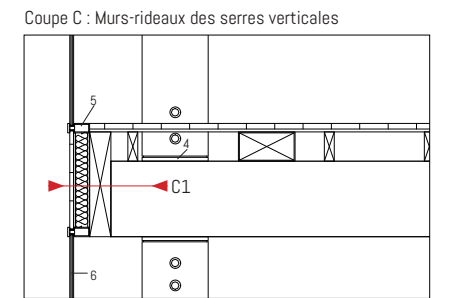


A1 : Végétaux, Substrat (Soprafloor X), Filtre (Sopra filtre), Panneau de drainage gaufré (Sopra drain Eco-Vent), Matelas capillaire (Sopra retentio Mat8), Barrière anti-racine (Sopra barrier 20-30), Isolant (Soprasmart 150HD), Pare-vapeur (Sopralene 180), Dalle en CLT 500mm.



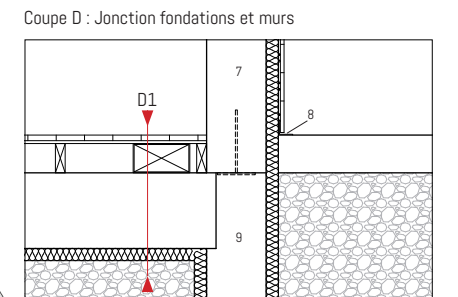
B1 : Revêtement extérieur en cèdre de l'ouest, Espace d'air, Pare-air (Lastobond Stick VP), isolant rigide (Soprasmart 150HD), Pare-vapeur (Sopralene 180), Murs porteurs en CLT 450mm.

1) : Connecteurs en acier  
2) : Dalle de CLT 225mm (coursive)  
3) : Revêtement extérieur minéral.



C1 : Revêtement extérieur en cèdre de l'ouest (panneaux tympans), Espace d'air, Pare-air (Lastobond Stick VP), isolant rigide (Soprasmart 150HD), Pare-vapeur (Sopralene 180), Dalle en CLT 500 mm.

4) : Connecteurs en acier (connecte les poteaux en CLT et la dalle en CLT)  
5) : Meneaux en bois  
6) : Mur rideau en verre double



D1 : Revêtement intérieur en chêne rouge, panneau de contreplaqué, Plénum, Dalle en béton coulé, Pare-vapeur (Sopralene 180), Isolant (Soprasmart 150HD), Remblayage

7) : Mur porteur en CLT  
8) : Fondations en béton  
9) : Solin