

PAVILLON DE SOINS PALLIATIFS RIAD

RÉINVENTÉ PALLIATIVE

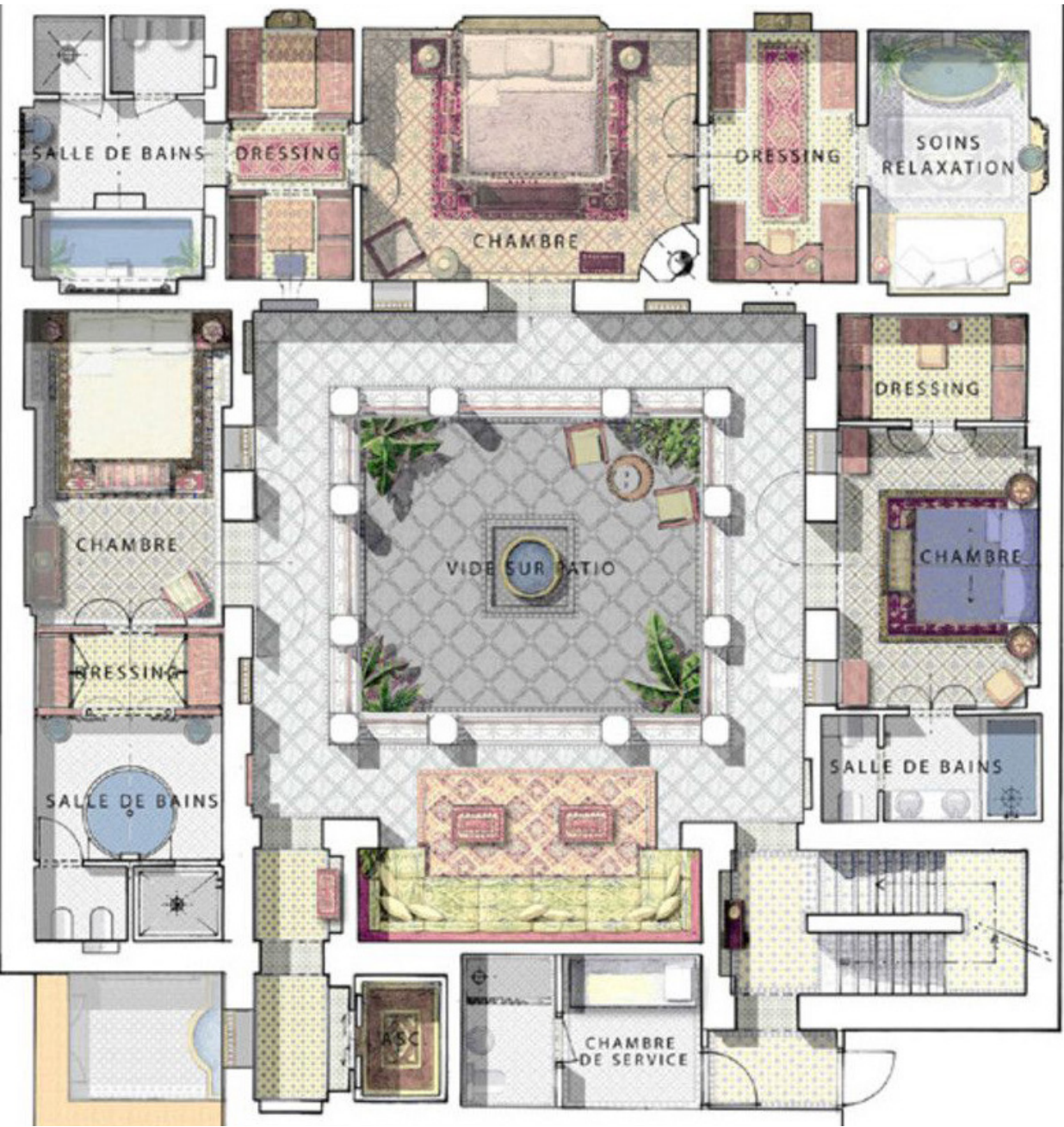
Le pavillon de soins palliatifs réinventé est un projet qui nous amène à nous questionner sur le rôle et la place de l'architecture au sein d'un centre de soins palliatifs. Ce projet vise à concevoir un lieu qui apporte un sentiment de bien-être et d'apaisement pour chaque usager, autant pour les patients en fin de vie que les membres de leur entourage ou encore, les employés et les bénévoles qui y travaillent.



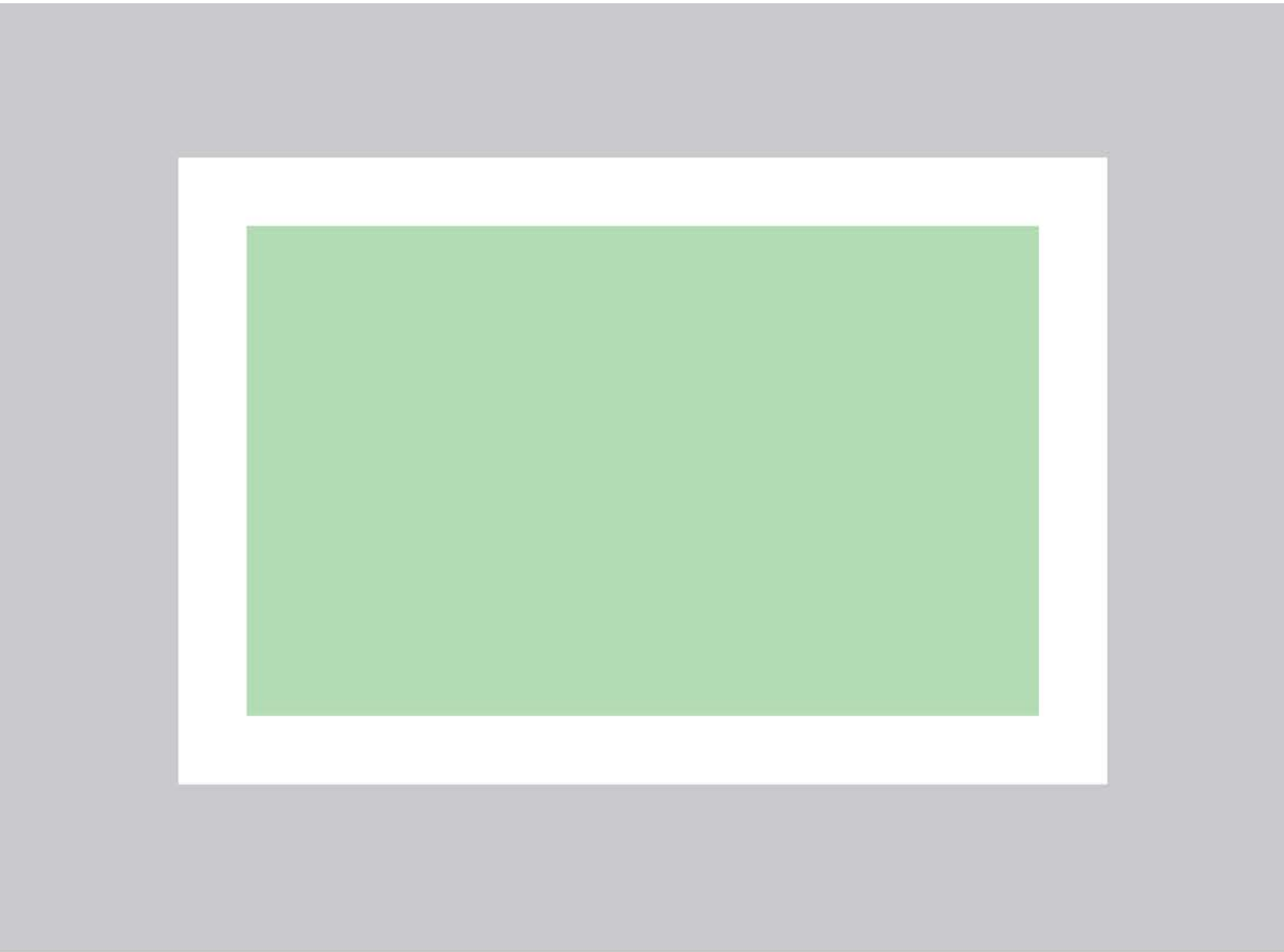
L'idée de base du concept de ce pavillon de soins palliatifs réinventé s'est inspirée d'une typologie de bâtiment unique, soit les maisons marocaines, communément appelées "Riad". Plusieurs caractéristiques de ces maisons ont servi des lignes directrices dans la conception de ce projet. L'élément principal retenu est la présence d'une cour intérieure centrale autour de laquelle des fonctions sont disposées. Puisque les éléments naturels tels que la végétation, l'eau et la lumière naturelle sont reconnus pour procurer un sentiment relaxant et qu'ils ont des bienfaits sur l'état psychologique d'une personne, positionner un espace central composé d'éléments naturels au cœur du projet assure qu'en tout temps, les usagers de la Riad palliative auront un lien avec celui-ci, que ce soit à partir de la chambre d'un patient, ou d'un espace commun pour tous. L'idée de renfermement d'une Riad de l'extérieur a également été appliquée sur ce projet, afin que les membres de l'entourage d'un patient, lorsqu'ils entrent dans le centre, se concentrent seulement sur le moment présent.



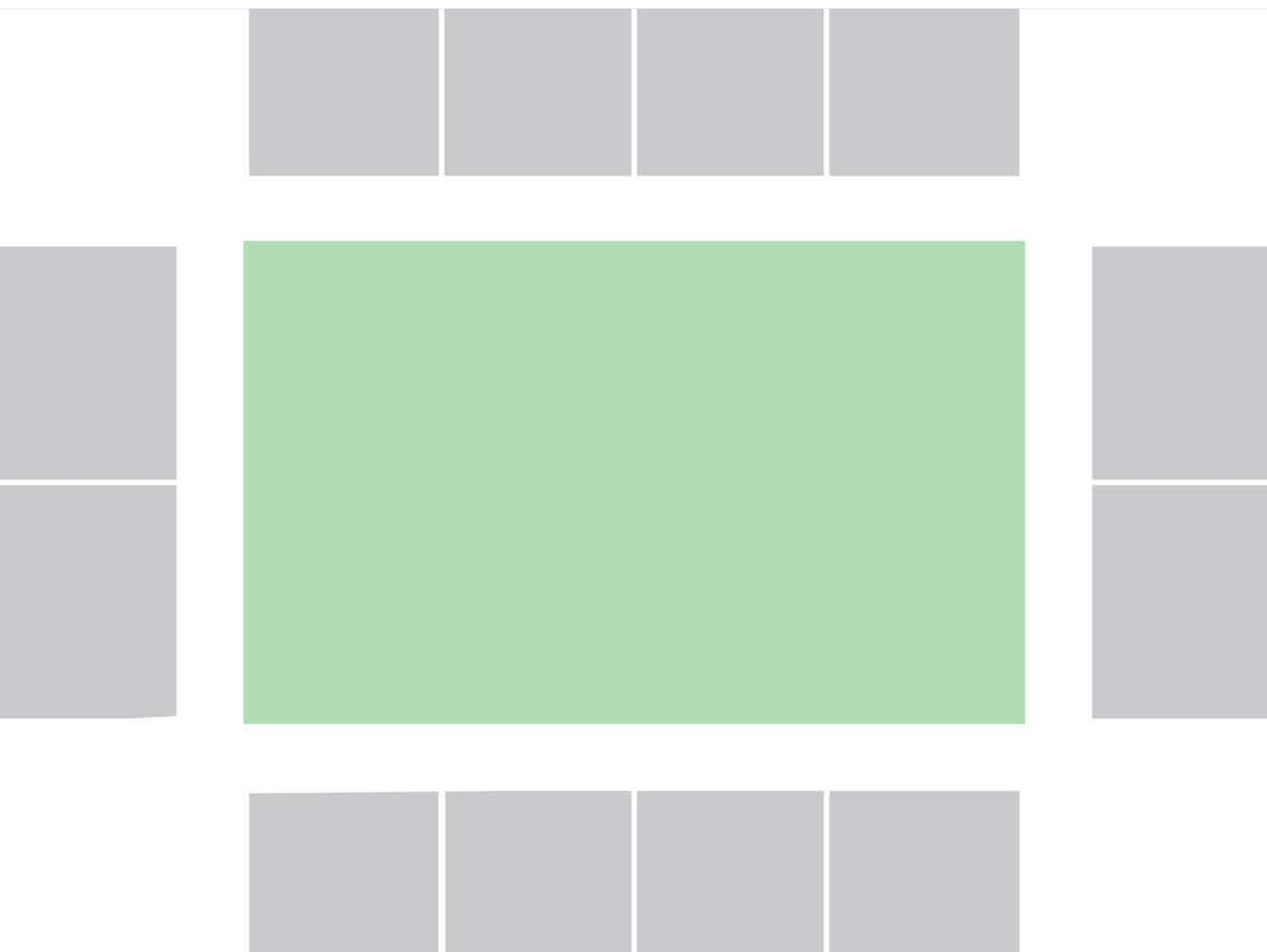
Images d'inspiration
Riad marocaine



Plan typique du 2^e étage d'une riad marocaine

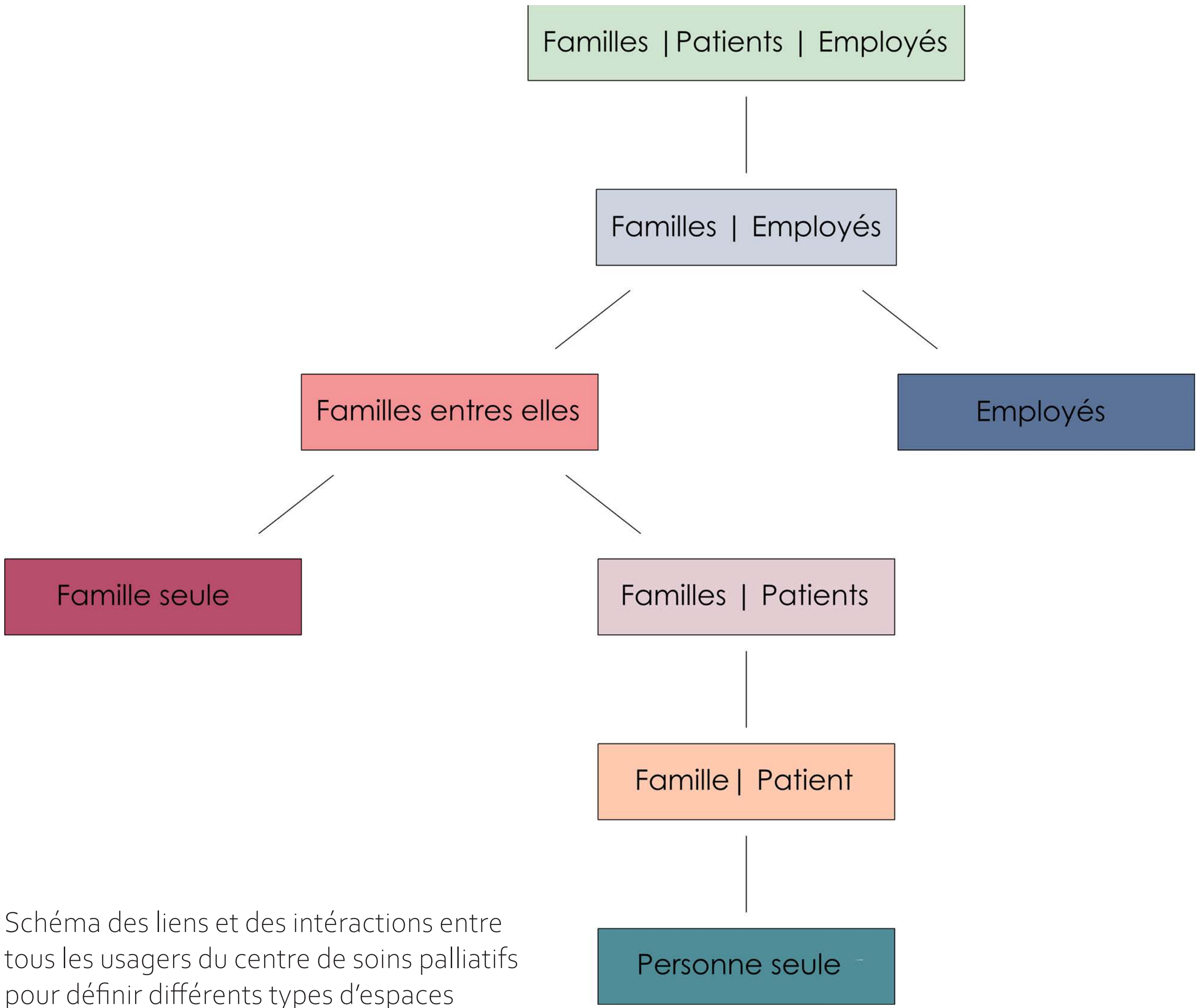


Disposition des espaces communs autour du jardin
Rez-de-chaussée

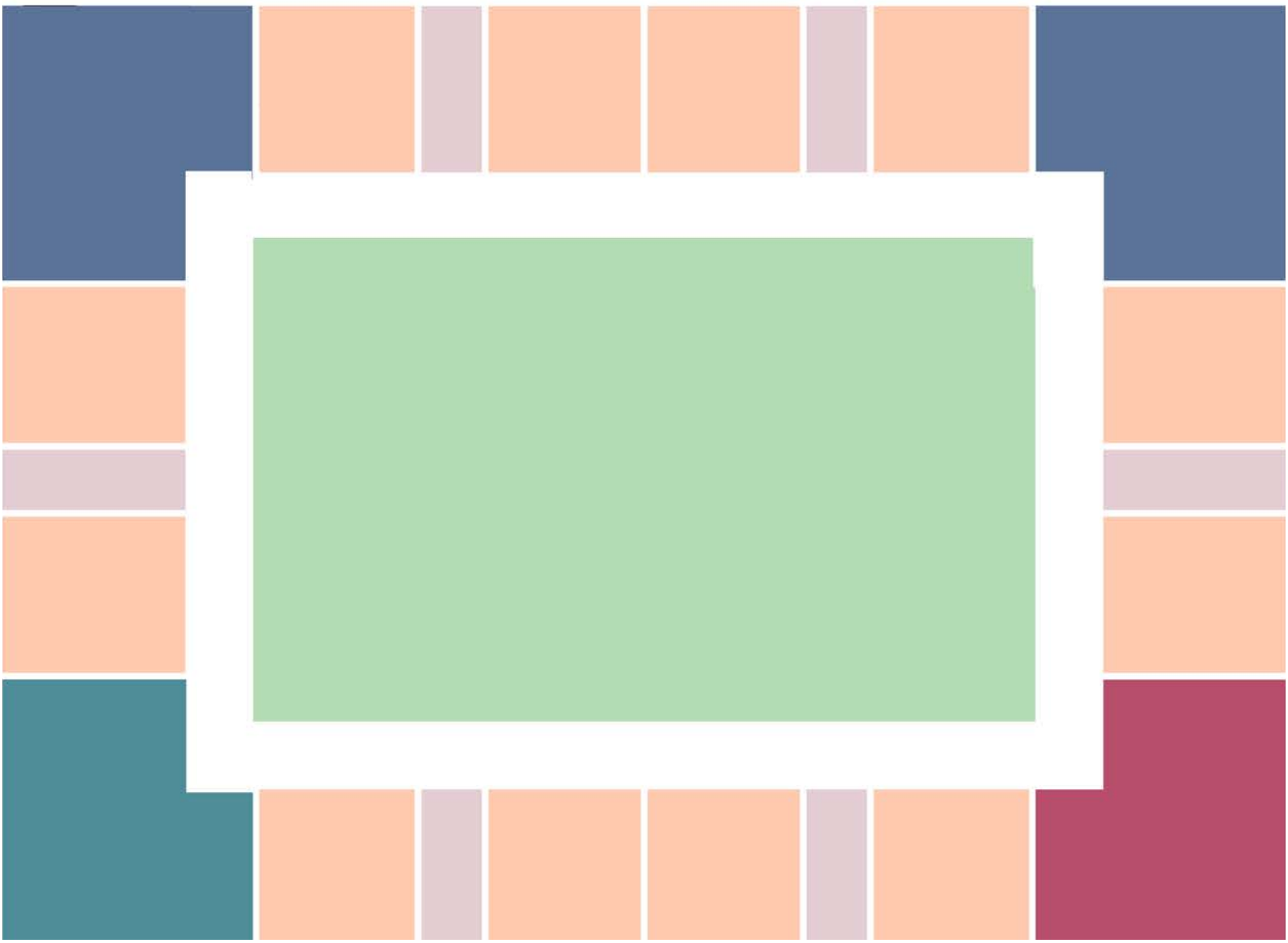


Disposition des chambres en mezzanine autour du jardin
2^e étage

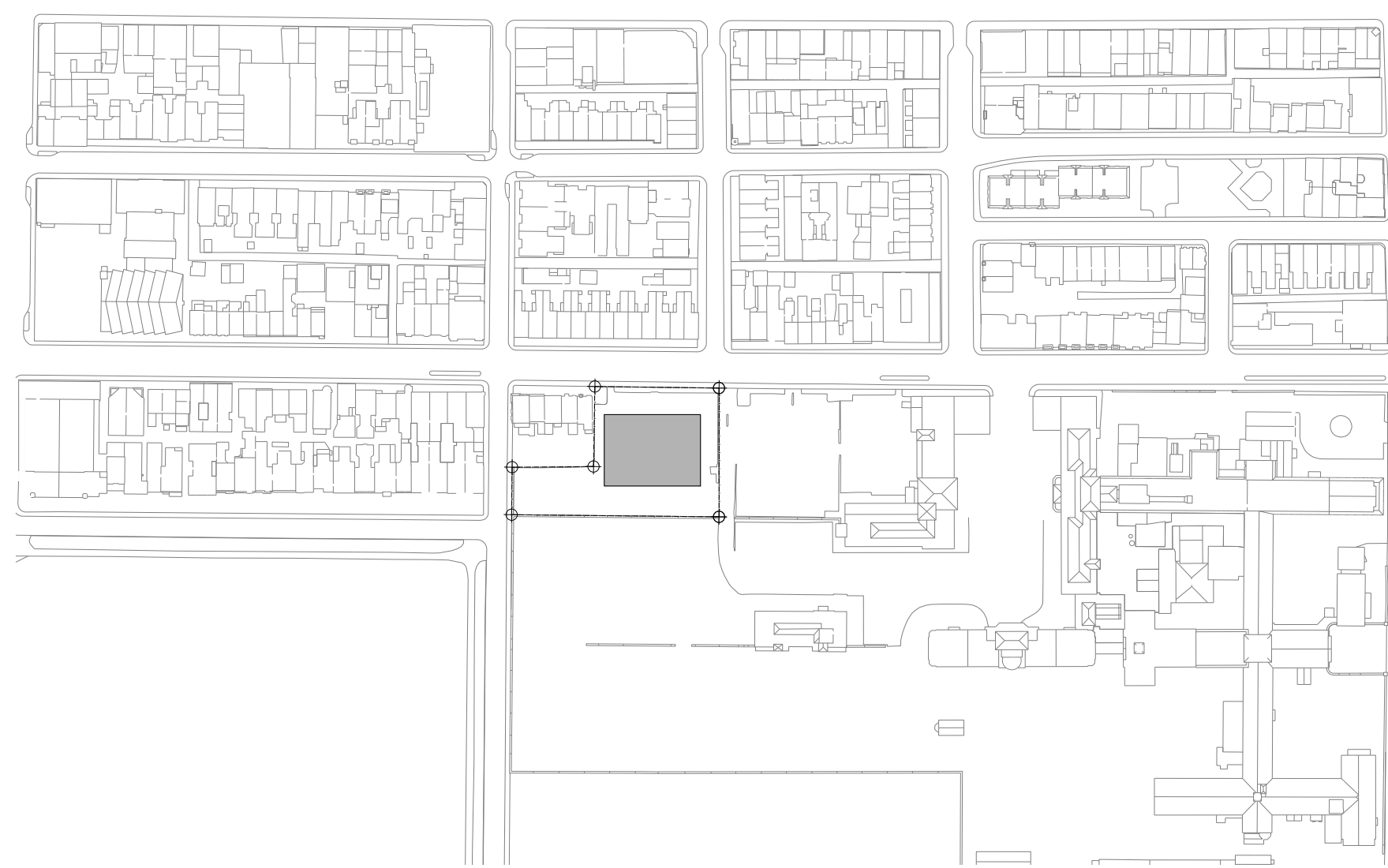
L'idée d'avoir plusieurs différentes zones favorisant différents types d'interactions entre les usagers a également guidé la conception de la Riad palliative. En effet, les membres de l'entourage d'un patient au centre de soins palliatifs vivent plusieurs émotions difficiles. Ils auront parfois besoin d'être seul, ou avec leurs proches alors que d'autres fois, ils auront envie d'échanger avec d'autres personnes vivant la même situation qu'eux. C'est la raison pour laquelle ce projet vise à créer différents espaces adaptés soit pour échanger et interagir avec d'autres usagers autant des membres d'autres familles que les employés et les bénévoles du centre, soit pour passer des moments avec le patient dans la chambre ou à l'extérieur de celle-ci, ou encore pour être seul afin de pouvoir se recueillir.



Disposition des espaces selon les intérations des usagers
Rez-de-chaussée



Disposition des espaces selon les intérations des usagers
2° étage



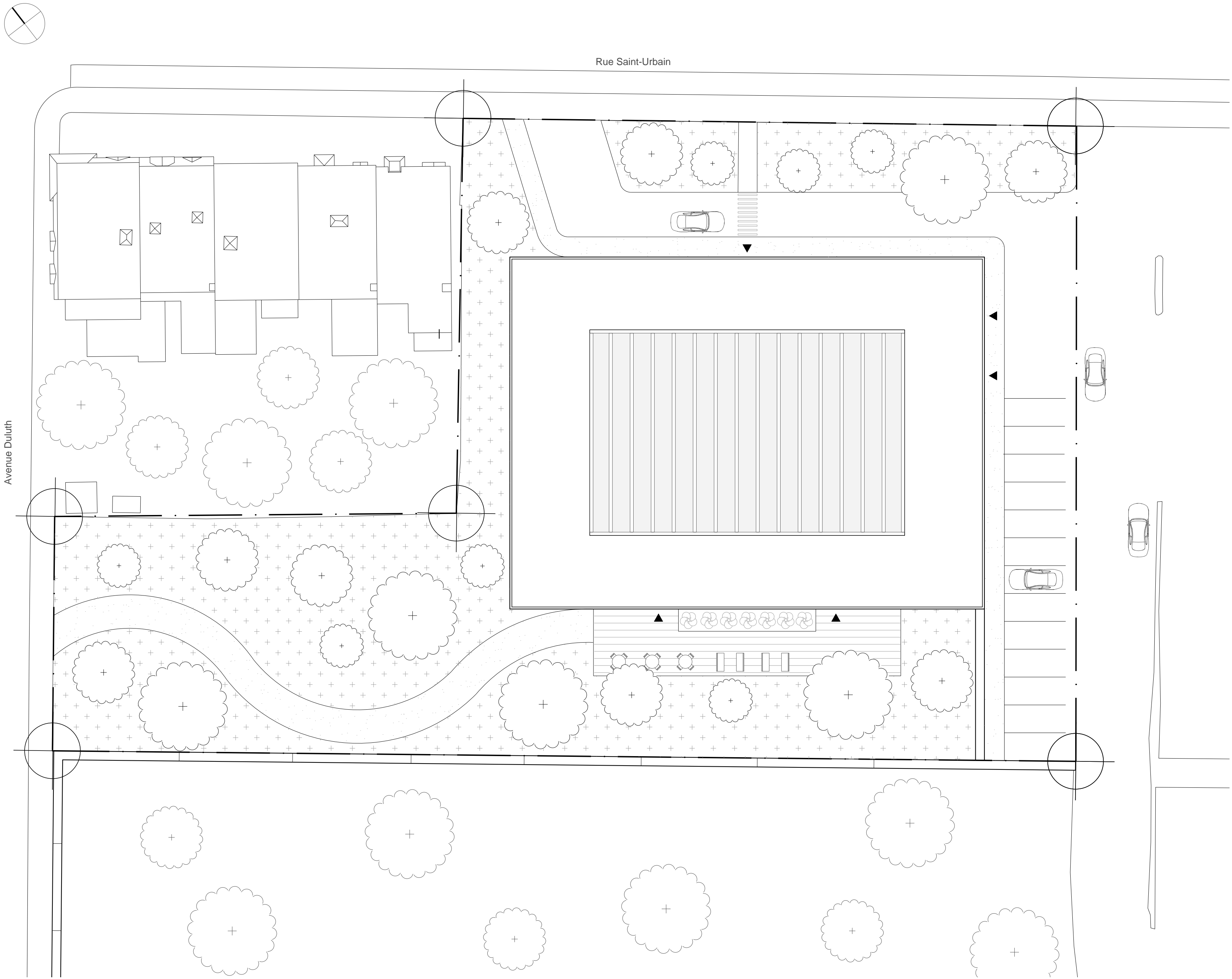
Plan d'implantation



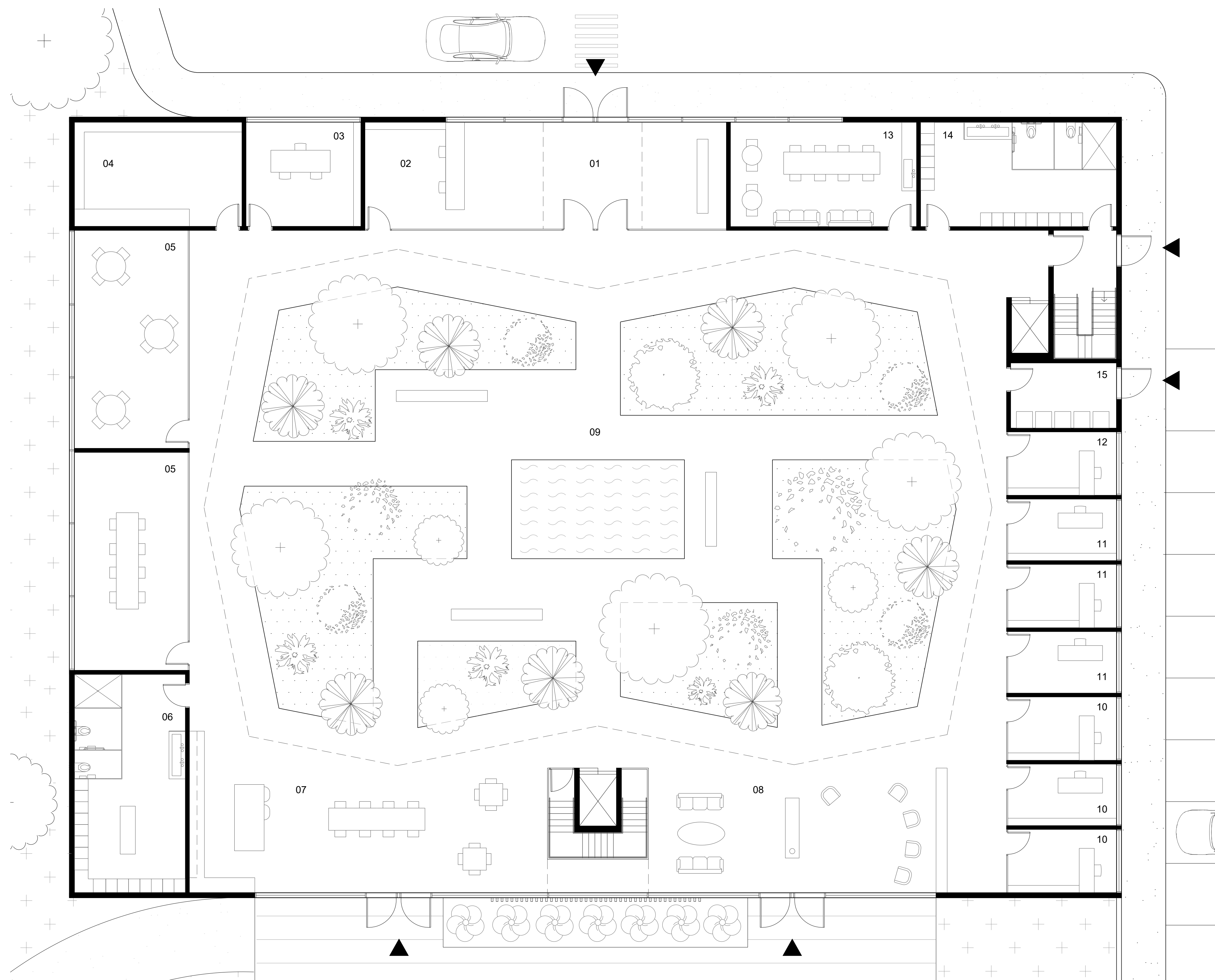
Élévation avant



Vue de l'entrée à partir de la rue Saint-Urbain

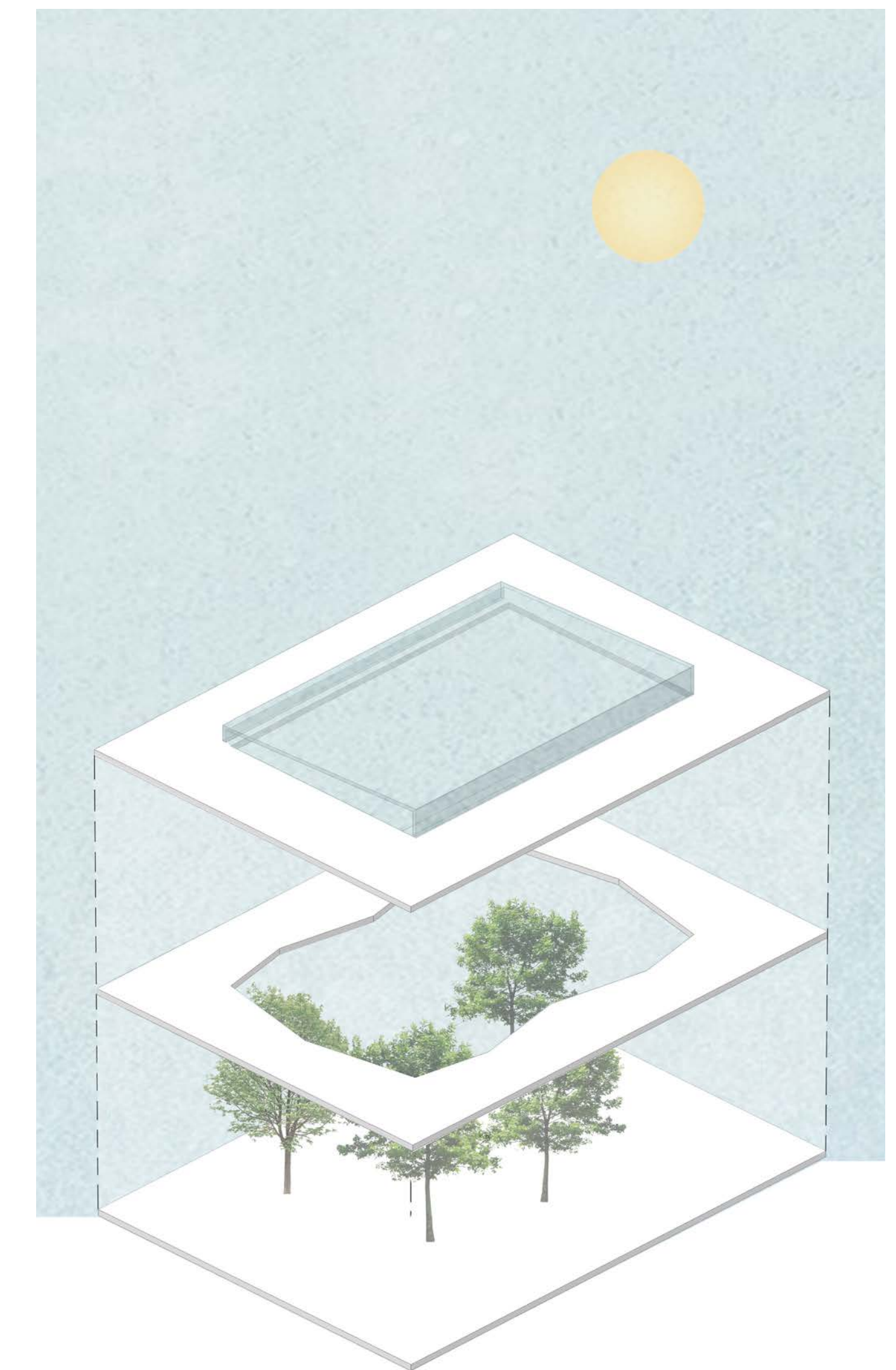


Plan de l'aménagement du lot



- 01: Hall
- 02: Réception / Secrétariat
- 03: Bureau pour les familles
- 04: Rangement / Archives
- 05: Salle multifonctionnelle
- 06: Vestiaire des familles
- 07: Cuisine des familles
- 08: Salon des familles principal
- 09: Jardin intérieur
- 10: Bureau du personnel
- 11: Bureau de la fondation
- 12: Secrétariat de la fondation
- 13: Salle de repos du personnel
- 14: Vestiaire du personnel
- 15: Entretien, déchet et recyclage

Plan du rez-de-chaussée



Axonométrie éclatée

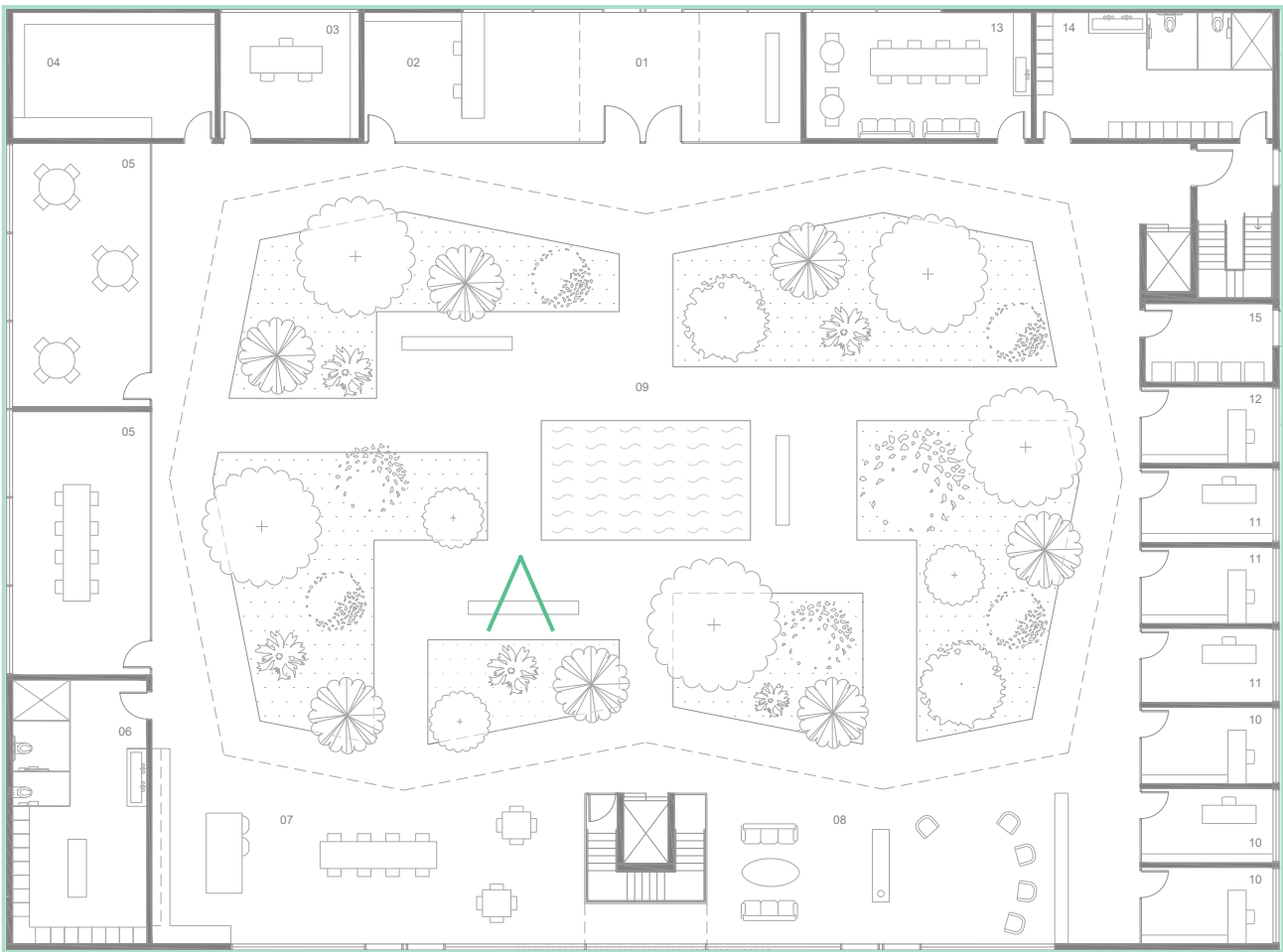
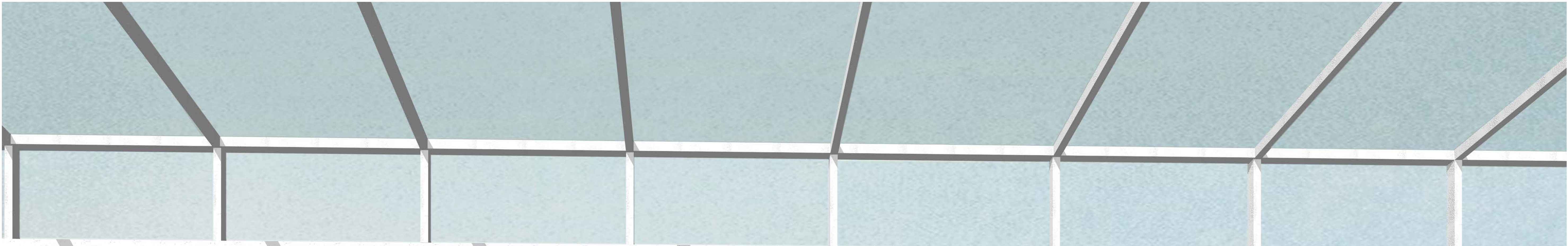
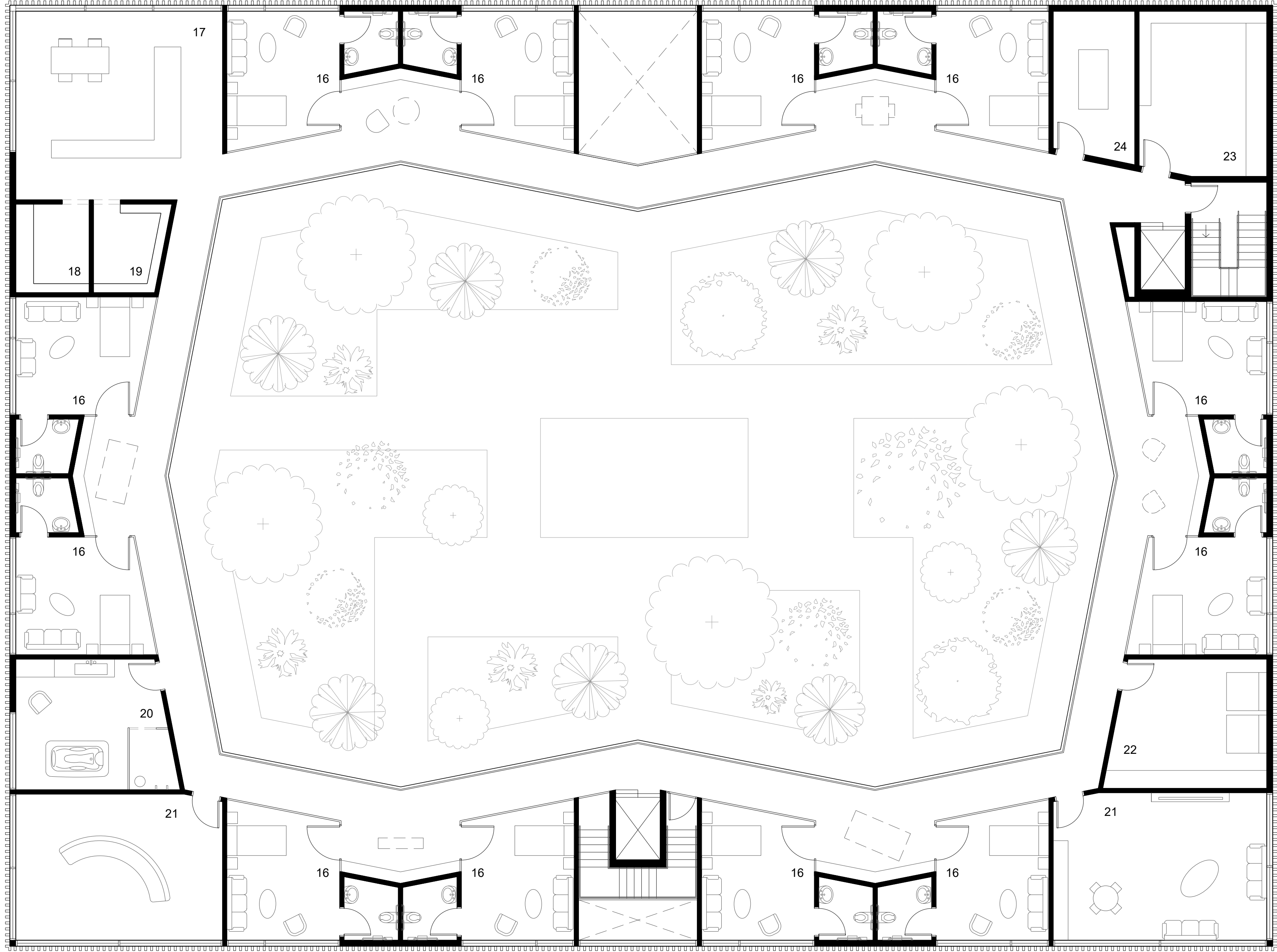


Schéma point de vue

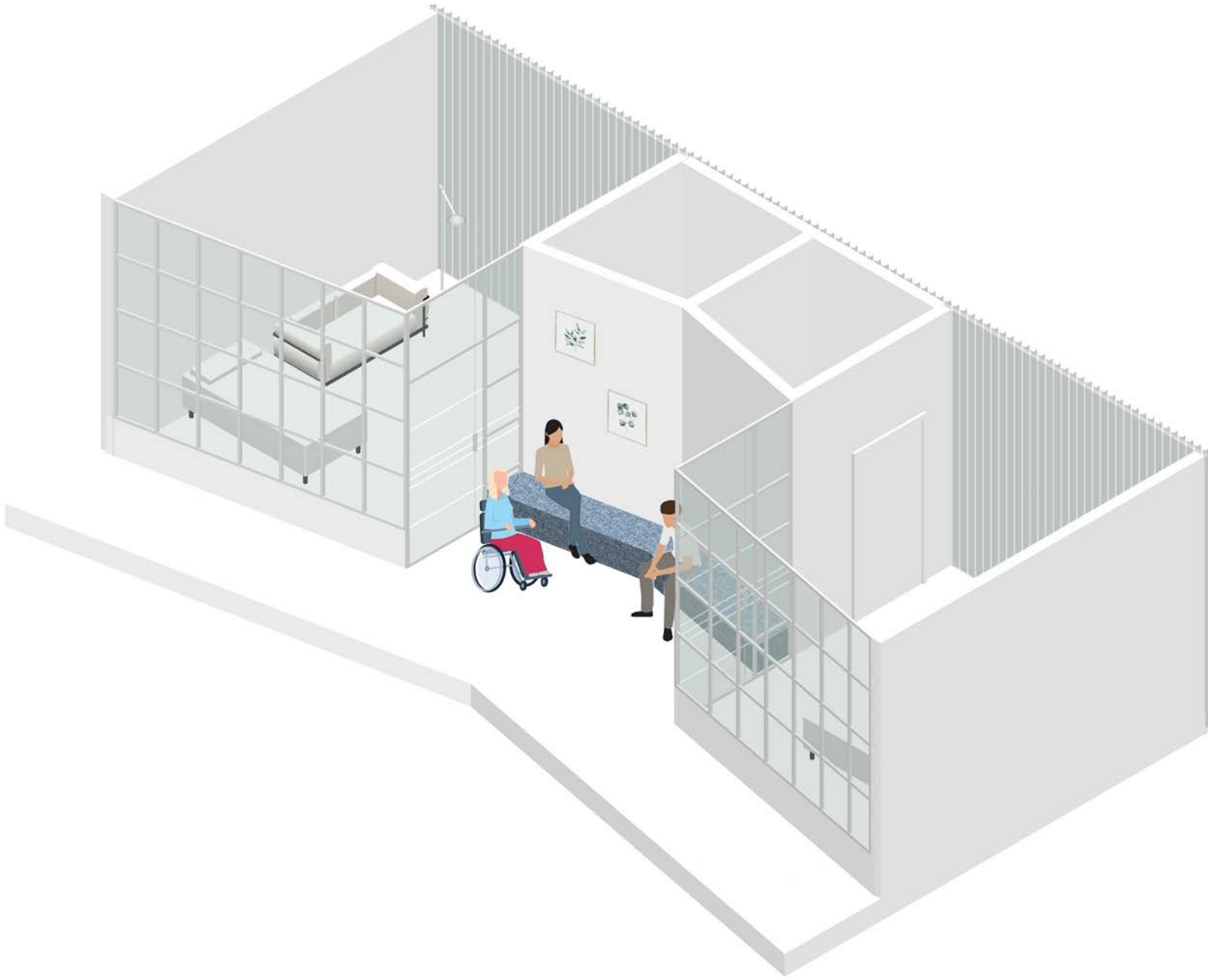


Vue du jardin central vers l'espace cuisine



Plan du 2^e étage

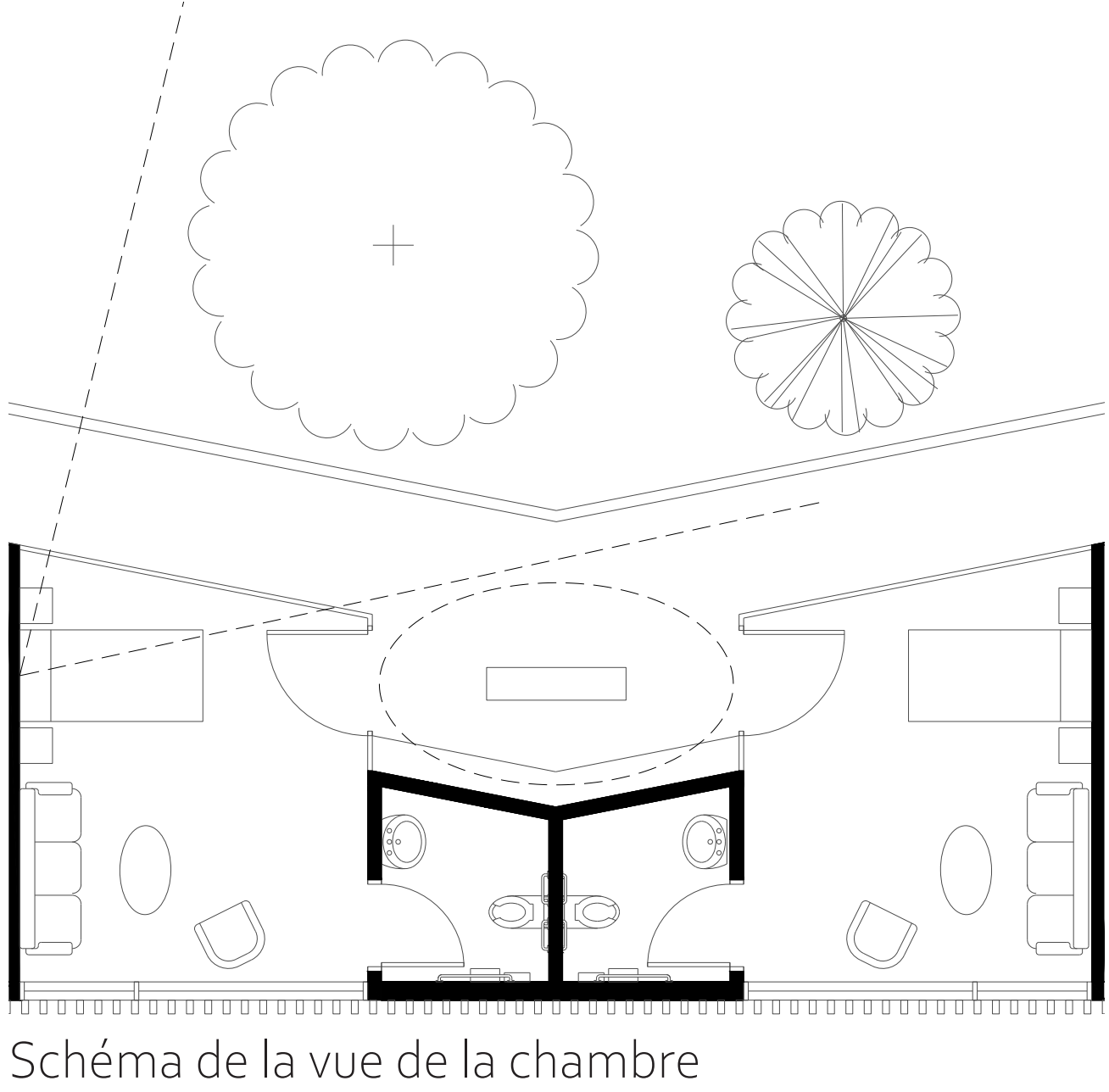
- 16: Chambre de patient
- 17: Poste infirmier
- 18: Dépôt propre
- 19: Pharmacie
- 20: Salle de bain thérapeutique
- 21: Salon des familles / Coin enfant
- 22: Dépôt souillé / Salle de lavage
- 23: Rangement / Réserve de bonbonnes
- 24: Salle de décès



Axonométrie



Vue de la coursiue du 2^e étage



Vue de la chambre à partir du lit



Coupe perspective centrale